

«Свиной» грипп наступает

АКТУАЛЬНО

Число пензенцев, заболевших гриппом и ОРВИ, значительно увеличилось.

«Заболеваемость ОРВИ и гриппом за последние четыре дня увеличилась на 46 процентов, — заявил 20 декабря министр здравоохранения области Вячеслав Космачёв. — На прошлой неделе две трети заболевших составляли дети, сейчас уровень детской заболеваемости продолжает оставаться высоким».

Как сообщает управление Роспотребнадзора по Пензенской области, лабораторно подтверждённый грипп в регионе регистрируется регулярно последние две недели.

«Все расшифрованные случаи относятся к штаммовому варианту A/H1N1pdm — «свиной» грипп, — уточнили в пресс-службе ведомства. — При этом заболевании отмечается тяжёлое клиническое течение и возникновение различных осложнений».

Специалисты Роспотребнадзора также отметили, что увеличивается число классов и групп в школах и детсадах, выведенных на карантин из-за высокой заболеваемости ОРВИ.

«Для сохранения здоровья населения используется эффективная ограничительная мера — приостановле-



ние учебного и воспитательного процесса, — добавили в региональном управлении Роспотребнадзора. — При работе в образовательных организациях своевременно выводятся на карантин классы или вся образовательная организация, если отсутствует 20% и более учащихся или воспитанников».

В связи со сложившейся эпидемиологической ситуацией губернатор Олег Мельниченко объявил о решении начать школьные каникулы с 21 декабря.

«Считаю, что это мера обоснованная, если мы не отправим детей на каникулы сейчас, в ближайшие дни заболеваемость прогнозируемо увеличится ещё больше. Для стабилизации эпидобстановки необходимо решение о досрочных каникулах принять», — подытожил он.

Министр образования Алексей Комаров пояснил, что

в 88 учебных заведениях на карантин закрыты 414 классов. Целиком на карантине находятся 18 образовательных организаций — 14 школ и 4 детских сада

«Из них с 1-го по 4-й закрыты 225 классов, — уточ-



нил он. — С 5-го по 9-й — 172, 10–11-е — 17 классов. В 17 дошкольных образовательных учреждениях закрыты 42 группы».

Наталья НЕБУЧИНОВА.
Фото А. Патанина.

РЕКОМЕНДАЦИИ РОСПОТРЕБНАДЗОРА ПРЕДПРИЯТИЯМ:

- использовать масочный режим работниками;
- проводить бесконтактную термометрию на входе и отстранять от посещения (работы/учебы) всех лиц, имеющих повышенную температуру тела и прочие признаки РВИ;
- разобщить работников (учащихся), отменить массовые мероприятия и собрания;
- усилить режим текущей влажной дезинфекции, обеззараживания воздуха бактерицидными облучателями, часто проветривать помещения;
- перевести на удалённый режим работы лиц из групп риска инфицирования и тяжёлого течения гриппа/РВИ (беременные, пожилые люди, лица с хроническими заболеваниями);
- соблюдать надлежащий воздушно-тепловой режим;
- использовать средства, стимулирующие иммунную защиту организма (поливитаминные и т.д.).

ДЕМОГРАФИЯ

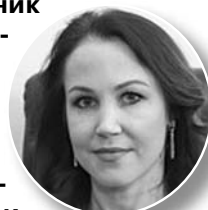
Положительная динамика

Количество смертей уменьшилось почти на четверть.

О том, что победа над коронавирусом в регионе не за горами, можно судить по объективным показателям. Один из них — статистика смертности.

«Действительно, у нас очень резко снизились акты о смерти, — подтверждает первый заместитель министра — начальник

управления ЗАГС Министрства труда, социальной защиты и демографии Пензенской области Юлия Петрова. — По сравнению с прошлым годом смертность в регионе снизилась на 23,7%. И эта тенденция продолжает-



Ещё одна хорошая новость: в Пензенской области наблюдается увеличение количества браков. По сравнению с прошлым годом эта цифра выросла на 12,7%».

По словам чиновника, данная статистика позволяет предположить, что в скором времени в области случится некий демографический всплеск, и пензенцев станет существенно больше.

Николай ОРЛОВ.

Помощь застрахованным — «здесь и сейчас»

ДЛЯ ЧЕГО НУЖНЫ СТРАХОВЫЕ ПРЕДСТАВИТЕЛИ?

Страховые представители сопровождают застрахованных на всех этапах оказания медицинской помощи в рамках программы ОМС. По состоянию на 1 декабря 2022 года на территории Пензенской области обеспечивают и контролируют качество и доступность медицинских услуг 82 представителя.

В КАКИХ СЛУЧАЯХ ВАМ ОКАЖУТ СОДЕЙСТВИЕ?

Страховые представители окажут содействие при вашем обращении, если:

- необходима консультация по вопросам получения бесплатной медицинской помощи по ОМС;
- имеются претензии к медицинской организации;
- предлагают оплатить медицинские услуги по ОМС;
- врач не пришёл на вызов;

- требуется организовать экспертизу качества оказанной медицинской помощи;
- не выдают направление на диагностические услуги;
- длительные сроки ожидания приема врача-специалиста (более 14 рабочих дней) или лабораторно-диагностических услуг (более 14 рабочих дней).

НУЖНО ЛИ ПЛАТИТЬ ПРЕДСТАВИТЕЛЯМ?

Сопровождение застрахованных граждан страховыми

представителями на всей территории РФ бесплатно. Консультацию специалиста можно получить вне зависимости от того, какой страховой медицинской организацией выдан ваш полис ОМС.

КАК С НИМИ СВЯЗАТЬСЯ?

Для оперативной связи со страховыми представителями достаточно позвонить по номеру страховой медицинской организации, выдавшей вам полис ОМС. Кроме того, граждане имеют возможность обратиться к специалистам по номеру телефона горячей линии **8-800-100-80-44 (звонок бесплатный)**. Ещё одним каналом связи со специалистами страховых медицинских организаций служат



бесплатные телефоны прямой связи, установленные у регистратур поликлиник или кабинетов врачей. Аппараты являются безнаборными, для связи со специалистом достаточно снять трубку и дождаться ответа. Таким образом, вы можете оперативно получить консультацию по воз-

никшей проблеме, не покидая стен поликлиники. На сегодняшний день в медицинских организациях Пензенской области установлено 143 таких аппарата.

Страховые представители всегда на защите ваших прав в сфере ОМС!

Фото omspenza.ru.

ВАШ ИНТЕРЕС — ОМС

ТЕРРИТОРИАЛЬНЫЙ ФОНД
ОМС
ПЕНЗЕНСКОЙ ОБЛАСТИ